

UCHWAŁA Nr XXXI/25/21
RADY GMINY CZERWIN
z dnia 27 sierpnia 2021 roku

w sprawie przyjęcia Gminnego Programu Wspierania Rodziny i Rozwoju Pieczy
Zastępczej w Gminie Czerwin na lata 2021- 2023

Na podstawie art. 18 ust. 2 pkt 15 ustawy z dnia 8 marca 1990 roku o samorządzie gminnym (Dz. U. z 2021 r., poz. 1372) oraz art.176 pkt 1 i art.179 ust.2 ustawy z dnia 9 czerwca 2011 roku o wspieraniu rodziny i systemie pieczy zastępczej (Dz.U. z 2020r., poz. 821z późn.zm.) Rada Gminy Czerwin uchwała, co następuje:

§ 1.

Uchwała się Gminny Program Wspierania Rodziny i Rozwoju Pieczy Zastępczej w Gminie Czerwin na lata 2021- 2023, stanowiący załącznik nr 1 do dzisiejszej uchwały.

§ 2.

Wykonywanie uchwały powierza się Wójtowi Gminy Czerwin.

§ 3.

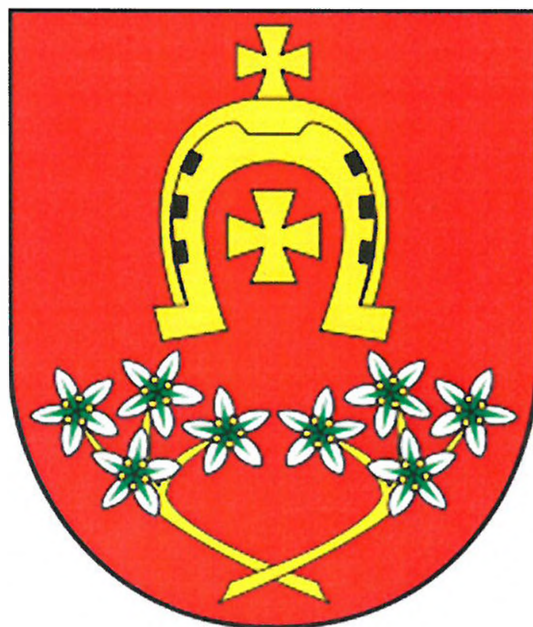
Uchwała wchodzi w życie z dniem podjęcia.

PRZEWODNICZĄCY RADY


mgr Krzysztof Tyska

Załącznik Nr 1
do Uchwały Nr XXXI/25/21
Rady Gminy Czerwin
z dnia 27 sierpnia 2021 roku

**Gminny Program Wspierania Rodziny
i Rozwoju Pieczy Zastępczej
W Gminie Czerwin
na lata 2021 - 2023**



Spis treści

Spis treści	2
Wstęp	3
Rozdział I Charakterystyka Gminy Czerwin	5
1.1. Dane demograficzno – społeczne	5
1.2. Charakterystyka rodzin objętych pomocą Ośrodka Pomocy Społecznej	6
1.3. Działania edukacyjne i kulturowe na terenie Gminy Czerwin	9
Rozdział II Wspieranie rodziny, jako zadanie Gminy	10
2.1. Rodzina, jako podstawowa grupa społeczna	10
2.2. Formy wspierania rodziny oraz zasoby systemu pieczy zastępczej	12
Rozdział III Program Wspierania Rodziny i Rozwoju Pieczy Zastępczej	16
3.1. Cel główny i cele szczegółowe Programu	16
3.2. Realizacja, monitoring i ewaluacja Programu	19
Spis tabel	21
Spis wykresów	22

Wstęp

Program wspierania rodziny i rozwoju pieczy zastępczej ma na celu rozwój sieci pomocy dziecku i rodzinie będących w różnych sytuacjach. Dotyczy zarówno rodzin działających prawidłowo, jak i rodzin zagrożonych dysfunkcyjnością oraz rodzin już dysfunkcyjnych.

Niniejszy Program został opracowany, jako wypełnienie obowiązku gminy na podstawie art. 176 ust. 1 ustawy z dnia 9 czerwca 2011 roku o wspieraniu rodziny i systemie pieczy zastępczej (tj. Dz.U. z 2020 r., poz. 821, z 2021, poz. 159 i poz. 1006) Zgodnie z podanym przepisem, do zadań własnych gminy należy „opracowanie i realizacja 3-letnich gminnych programów wspierania rodziny”.

Wszystkie działania skierowane wobec rodzin charakteryzują się:

- wielowymiarowością,
- zintegrowanym podejściem,
- podmiotowością rodziny,
- szacunkiem dla prawa głosu rodziny w sprawach polityki rodzinnej,
- działaniami profilaktycznymi i zapewnieniem dostępu do powszechnych usług,
- uwzględnieniem organizacji pozarządowych we wspieraniu rodziny.

Oprócz ww. Ustawy, Program będzie realizowany w oparciu o następujące akty prawne:

- Konstytucja Rzeczypospolitej Polskiej z dnia 2 kwietnia 1997 roku (Dz.U. 2009 nr 114 poz. 946);
- Ustawa z dnia 29 lipca 2005 r. o przeciwdziałaniu przemocy w rodzinie (Dz.U. 2005 nr 180 poz. 149; tj. Dz.U. z 2021 r., poz. 1249);
- Ustawa z dnia 12 marca 2004 r. o pomocy społecznej (Dz.U. 2004 nr 64 poz. 593; tj. Dz.U. z 2020 r., poz. 1876, zm.: Dz.U. 2020, poz. 2369; Dz.U. 2021, poz. 794 i poz. 803);
- Ustawa z dnia 26 października 1982 r. o wychowaniu w trzeźwości i przeciwdziałaniu alkoholizmowi (Dz.U. 1982 nr 35 poz. 230; tj. Dz.U. z 2021 r., poz. 1119);
- Ustawa z dnia 8 marca 1990 r. o samorządzie gminnym (Dz.U. 1990 nr 16 poz. 95; tj. Dz.U. z 2021 r., poz. 1372);

- Ustawa z dnia 24 kwietnia 2003 r. o działalności pożytku publicznego i o wolontariacie (Dz.U. 2003 nr 96 poz. 873; tj. Dz. U. z 2020 r., poz. 1057, zm.: Dz.U. 2021, poz. 1038 i poz. 1243);
- Ustawa z dnia 17 listopada 1964 r. Kodeks postępowania cywilnego (Dz.U. 1964 nr 43 poz. 296; tj. Dz.U. z 2020 r., poz. 11 i 1090; zm.: Dz.U. 2020, poz. 1578, poz. 1747; Dz.U. 2021, poz. 11, poz. 1090);
- Ustawa z dnia 25 lutego 1964 r. Kodeks rodzinny i opiekuńczy (Dz.U. 1964 nr 9 poz. 59; tj. Dz.U. z 2020 r., poz. 1359);
- Ustawa z dnia 6 kwietnia 1990 r. o Policji (Dz.U. 1990 nr 30 poz. 179; tj. Dz.U. z 2020 r., poz. 360; zm.: Dz.U. 2020, poz. 956, poz. 1610, poz. 2112; Dz.U. 2021, poz. 1005);
- Ustawa z dnia 4 listopada 2016 r. o wsparciu kobiet w ciąży i rodzin „Za życiem” (Dz.U. 2016 poz. 1860; tj. Dz.U. z 2020 r., poz. 1329);
- Ustawa z dnia 28 listopada 2003 roku o świadczeniach rodzinnych (Dz.U. 2003 nr 228 poz. 2255; tj. Dz.U. z 2020 r., poz. 111, zm.: Dz.U. 2021, poz. 1162);
- Ustawa z dnia 11 lutego 2016 roku o pomocy państwa w wychowywaniu dzieci (Dz.U. 2016 poz. 195; tj. Dz.U. z 2019 r., poz. 2407, zm.: Dz.U. 2021, poz. 1162);

Rozdział I

Charakterystyka Gminy Czerwin

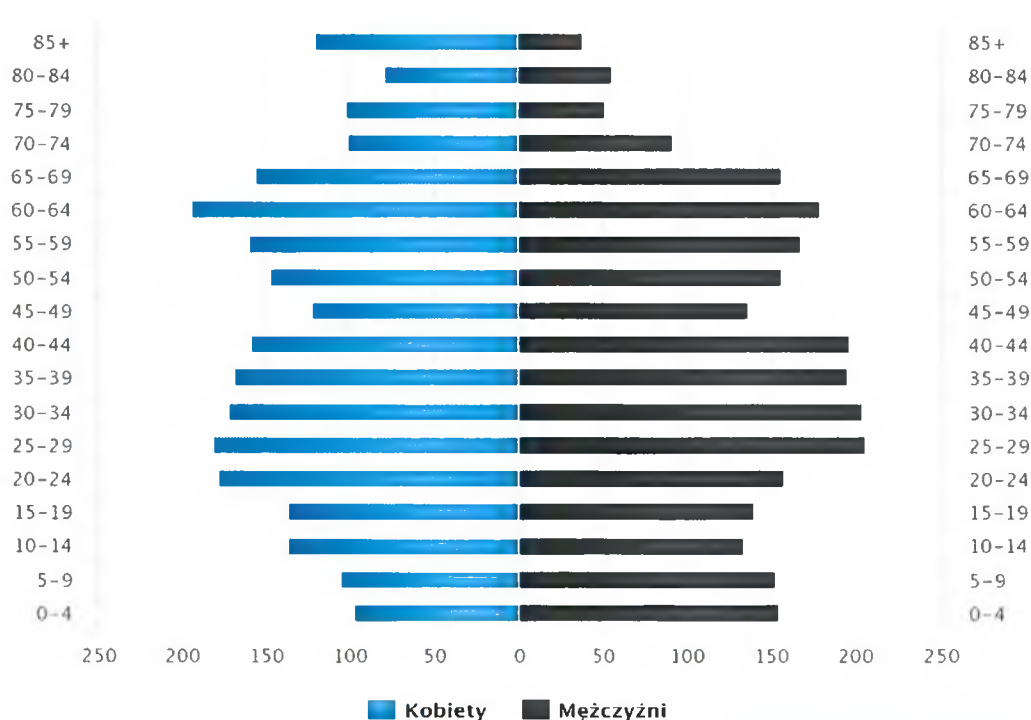
1.1. Dane demograficzno - społeczne

Gmina Czerwin liczy 5 098 mieszkańców, z czego 49,4% stanowią kobiety, a 50,6% mężczyźni. W latach 2002-2019 liczba mieszkańców zmalała o 5,4%. Średni wiek mieszkańców wynosi 41,3 lat i jest porównywalny do średniego wieku mieszkańców województwa mazowieckiego oraz porównywalny do średniego wieku mieszkańców całej Polski.

Wykres 1 Piramida wieku mieszkańców gminy Czerwin 2019

Piramida wieku mieszkańców gminy Czerwin, 2019

(Źródło: GUS)

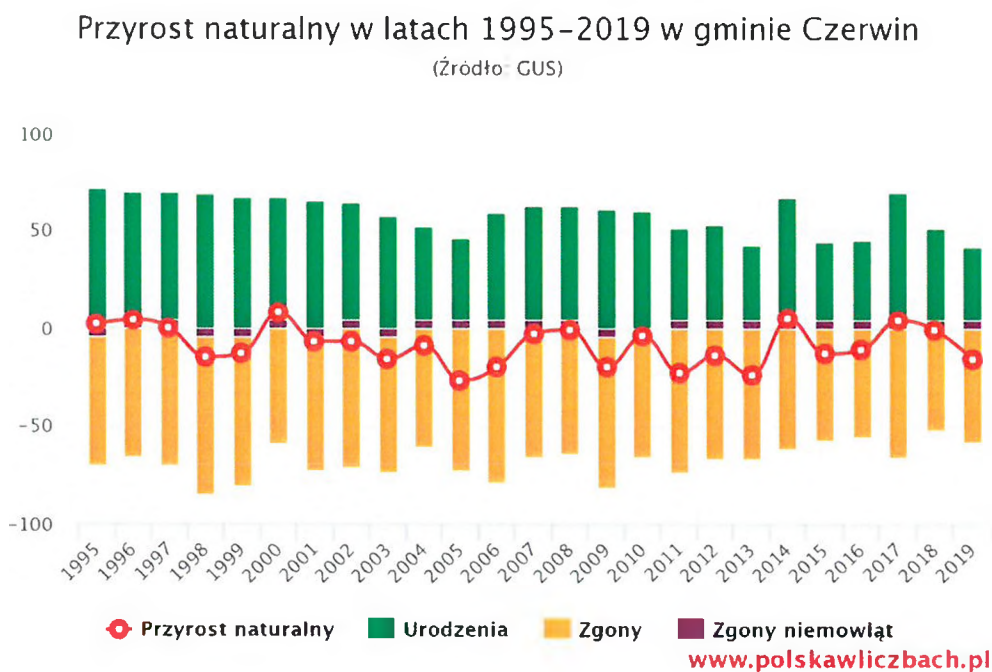


www.polskawliczbach.pl

Gmina Czerwin ma ujemny przyrost naturalny wynoszący -16. Odpowiada to przyrostowi naturalnemu -3,13 na 1000 mieszkańców gminy Czerwin. W 2019 roku urodziło się 42 dzieci, w tym 40,5% dziewczynek i 59,5% chłopców. Średnia waga noworodków to 3 412 gramów. Współczynnik dynamiki demograficznej, czyli stosunek liczby urodzeń żywych do liczby

zgonów wynosi 1,05 i jest porównywalny do średniej dla województwa oraz znacznie większy od współczynnika dynamiki demograficznej dla całego kraju.

Wykres 2 Przyrost naturalny w latach 1995-2019 w gminie Czerwin



1.2. Charakterystyka rodzin objętych pomocą Ośrodka Pomocy Społecznej

Tabela 1 Powody przyznawania pomocy społecznej

Powody przyznawania pomocy społecznej (liczba osób)			
	2018 r.	2019 r.	2020 r.
Niepelnosprawność	26	23	16
Bezrobocie	34	28	15
Osoby dotknięte klęską żywiołową	2	0	2
Ubóstwo	62	49	38
Bezradność opiekuńczo-wychowawcza	41	5	2
Osoby dotknięte długotrwałą chorobą	41	31	25
Alkoholizm	8	3	0
Bezdomność	4	1	0

Jak widać na powyższej tabeli najczęstszym powodem przyznawania pomocy jest ubóstwo, osoby dotknięte długotrwałą chorobą, bezrobocie, niepełnosprawność. Rodzice może nie są w stanie zapewnić podstawowych potrzeb dzieci, czy też także własnych. Rodzina, w której występuje niepełnosprawność może nie być w stanie poradzić sobie z tym problemem, a jeszcze z zapewnieniem bezpieczeństwa całej rodzinie. W wyniku ciężkiej choroby człowiek nie jest w stanie prawidłowo funkcjonować, co również przekłada się na życie rodzinne, często wiąże się ze skupieniem uwagi na tej chorej osobie. Osoba, która jest chora może nie być w stanie opiekować się swoim/swoimi dzieckiem/dziećmi. W takiej sytuacji pieczę sprawuje Ośrodek Pomocy Społecznej.

Tabela 2 Rodzaje pomocy udzielanej przez OPS

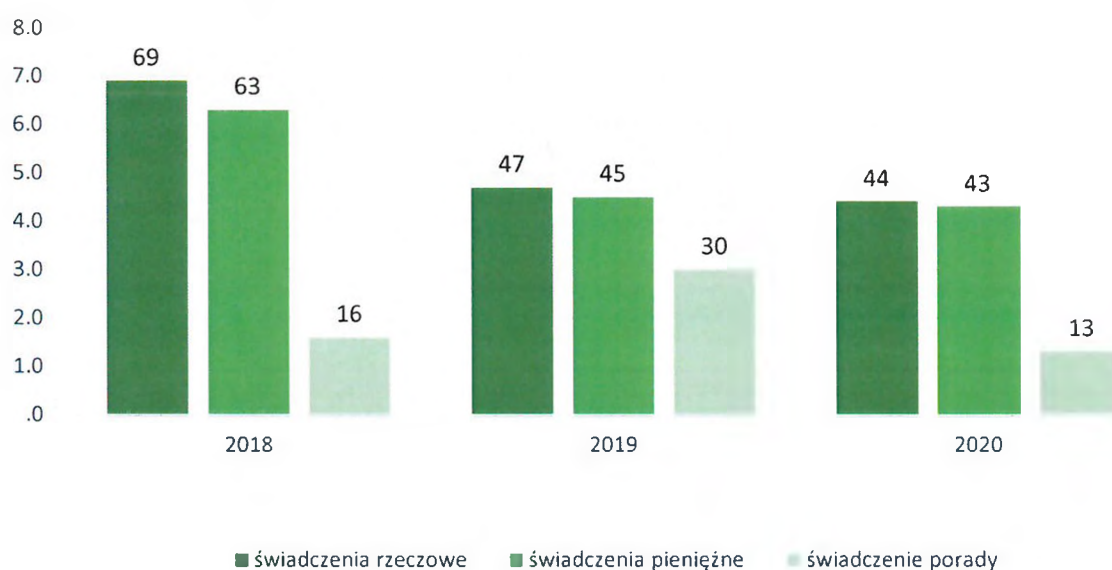


Tabela 3 Pomoc Ośrodka Pomocy Społecznej

Pomoc Ośrodka Pomocy Społecznej			
	2018 r.	2019 r.	2020 r.
Liczba rodzin ogółem	97	90	66
Rodziny korzystające ze świadczeń z powodu problemów uzależnień	8	9	brak

Jak widać na powyższej tabeli liczba porad w roku 2018 i w 2019 jest bardzo do siebie zbliżona. Rok 2020 był ogromnym zaskoczeniem dla wielu ludzi, instytucji, firm, czy bardziej ogólnie dla wszystkich państw na świecie. Spotykanie się z ludźmi w kontakcie bezpośrednim

zostało utrudnione, pojawiający się strach przed zachorowaniem i unikanie kontaktu z innymi osobami, czy też instytucjami mogło wpłynąć na taki wynik porad.

Tabela 4 Korzystający z pomocy i wsparcia

	2017 r.	2018 r.	2019 r.
Kontrakt socjalny (liczba zawartych)	0	4	0
Liczba rodzin objętych pomocą asystenta rodziny	0	4	4
Poradnictwo specjalistyczne	-	-	-
Praca socjalna	113	74	77
Interwencja kryzysowa	0	0	0

Źródło: Sprawozdanie MRPiPS

Tabela 5 Rodziny korzystające z usług asystenta rodziny

	2017 r.	2018 r.	2019 r.
Liczba rodzin, które korzystały z usług asystenta	0	4	4
Liczba rodzin zobowiązanych przez Sąd do pracy z asystentem rodziny	0	0	0
Liczba rodzin wskazanych przez pracownika socjalnego do pracy z asystentem rodziny	0	4	4
Liczba rodzin, z którymi asystent zakończył pracę:			
➤ Osiągnięcie celów	0	0	1
➤ Zaprzestanie pracy przez rodzinę	0	0	0
➤ brak efektów	0	0	0
➤ inne np. przeprowadzka	0	0	0

Źródło: Sprawozdanie MRPiPS

1.3. Działania edukacyjne i kulturowe na terenie Gminy Czerwin

2018:

Pozalekcyjne zajęcia sportowe realizowane w ramach gminnego programu profilaktyki i rozwiązywania problemów alkoholowych – **30 osób**

2019:

Pozalekcyjne zajęcia sportowe realizowane w ramach gminnego programu profilaktyki i rozwiązywania problemów alkoholowych – **30 osób**

2020:

Pozalekcyjne zajęcia sportowe realizowane w ramach gminnego programu profilaktyki i rozwiązywania problemów alkoholowych – **40 osób**

Rozdział II

Wspieranie rodziny, jako zadanie Gminy

2.1. Rodzina, jako podstawowa grupa społeczna

Rodzina to nic innego, jak grupa osób, która jest ze sobą powiązana, najczęściej poprzez pokrewieństwo, ale również i powinowactwo czy wspólne zamieszkanie. Jest to pojęcie często badane przez psychologów, pedagogów, socjologów, czy pracowników socjalnych itp. Rodzina to „najważniejsza, podstawowa grupa społeczna, na której opiera się całe społeczeństwo”¹. Można zauważyć zmiany, które pojawiają się w ostatnich latach jak np. więcej kobiet podejmuje pracę, zanika autorytet starszych osób, zmienia się spojrzenie na role w rodzinie itp.

Jak zauważa B. Krzezińska - Zach „rodzina jest przede wszystkim środowiskiem wychowawczym, które tworzą zarówno oddziaływania zamierzone, jak też samorzutne, o charakterze pozytywnym, prowadzące do rozwoju dziecka. Dziecko uczestniczące w naturalnych sytuacjach życia rodzinnego, w bezpośrednich interakcjach między członkami rodziny przyswaja elementarną wiedzę o świecie, wartościach, normach moralno-społecznych, kulturze domu rodzinnego, poznaje sposoby zaspokajania wielu potrzeb, rozwijania własnych zainteresowań”².

Można wyodrębnić 3 podstawowe funkcje rodziny:

- prokreacyjną,
- wychowawczą,
- gospodarczą.³

Z. Tyszka wymienia następujące funkcje rodziny:

1. Funkcje biopsychiczne:

- a) prokreacyjna,
- b) seksualna;

2. Funkcje ekonomiczne:

- a) materialno-ekonomiczna,

¹ Z. Tyszka, Rodzina w świecie współczesnym – jej znaczenie dla jednostki i społeczeństwa, [w:] Pedagogika Społeczna, pod red. T. Pilch, I. Leparczyk, wyd. Żak, Warszawa 1995, s. 137.

² Dziecko potrzebujące pomocy. Możliwości, kierunki, formy wsparcia w środowisku lokalnym, J. Izdebska (red.), Suwałki – Warszawa, 2003, s. 7., [w:] Pedagogika rodziny, B. Krzezińska – Zach, Trans Humana Wydawnictwo Uniwersyteckie, Białystok 2007, 14.

³ S. Kowalski, *Socjologia wychowania w zarysie*, PWN, s. 116.

- b) funkcja opiekuńczo-zabezpieczająca;
- 3. Funkcje społeczno-wyznaczające:
 - a) funkcja stratyfikacyjna,
 - b) funkcja legalizacyjno-kontrolna;
- 4. Funkcje socjopsychologiczne:
 - a) socjalizacyjno-wychowawcza,
 - b) funkcja kulturalna,
 - c) funkcja religijna (dotyczy rodzin ludzi wierzących),
 - d) funkcja rekreacyjno-towarzyska,
 - e) funkcja emocjonalno-ekspresyjna⁴.

Na rozwój dziecka wpływ rodziny rozpoczyna się już bardzo wcześnie. W momencie, gdy dziecko jest w stanie przyswajać wzorce i wartości, które są modelowane przez rodziców. W danym środowisku rodzinnym tworzony jest styl życia swoich członków, a w tym można wyróżnić sposoby zachowania, reagowanie na problemy, spędzanie wolnego czasu itp. W rodzinie już młody człowiek uczy się określonego traktowania siebie a także innych, nabywa określone wartości i normy, a następnie je realizuje. Zapewnienie dziecku powyższych funkcji w rodzinie jest trudne. Wiąże się to z zadaniem określenia hierarchii wartości, dzięki którym młodzi ludzie będą mogli analizować informacje a także odnajdować się w określonych sytuacjach.

Rodzina dysfunkcyjna to taka rodzina, która nie spełnia prawidłowo swoich funkcji. Często członkowie takich rodzin nie potrafią wyrażać swoich emocji, uczuć. Dzieci uczą się negatywnych postaw od swoich rodziców. Na powstanie dysfunkcyjności w rodzinie wpływa wiele czynników. Jednym z takich czynników jest bezrobocie, występuje ono wtedy, gdy już jedno z rodziców nie pracuje. Efektem tego może być niezapewnienie funkcji ekonomicznej rodziny. Zbyt długie trwanie w bezrobociu może pociągać za sobą kolejne problemy, jak np. wyprzedawanie rzeczy z domu, aby zdobyć pieniądze na potrzebne rzeczy. Często może to też wiązać się z większymi kłótniami w rodzinie, czy też brakiem wzajemnego wsparcia. Kolejnym czynnikiem jest ubóstwo i bieda – są one bardzo poważnym zagrożeniem dla funkcjonowania rodziny. Trudna sytuacja materialna nie pozwoli rodzinie na prawidłowe wychowanie dziecka czy dzieci. Brak środków finansowych może wiązać się z brakiem zakupów podręczników szkolnych czy też odpowiedniego ubrania. „Odrzucenie i stygmatyzacja ubogich uczniów sprawiają, że są oni przekonani o swojej niskiej wartości, boją się podejmować wyzwania, nie

⁴ Z. Tyszka, Rodzina. (w:) Encyklopedia pedagogiczna, W. Pomykało (red.), Warszawa 1993, s. 698.

mogą liczyć na akceptację, poparcie i pomoc kolegów. Często są też szykanowani i wyśmiewani z powodu swojego wyglądu, niemodnych ubrań i korzystania z pomocy opieki socjalnej.”⁵ Kolejnym przykładem zaburzeń jest problem alkoholowy. Gdy jeden z rodziców nadużywa alkoholu zostają zachwiane role w danej rodzinie. Często dzieci przejmują obowiązki swoich rodziców. Takie rodziny ukrywają, że akurat u nich występuje problem alkoholowy. Dziecko w rodzinie z problemem alkoholowym czuje się zagubione. Jak pisze K. Dymek – Balcerek „emocjonalna atmosfera rodziny alkoholowej jest przepełniona wstydem, żalem, złością, lękiem, poczuciem krzywdy i winy, urazy, agresji i wydaje się, że nikt nie jest w porządku.”⁶ Przemoc jest kolejną przyczyną występowania zaburzeń w rodzinie. Można wyróżnić przemoc fizyczną wyrażaną poprzez np. bicie, kopanie, duszenie. Przemoc psychiczna polega na utrzymywaniu kontroli sprawcy nad ofiarą. Są to osoby, które chcą mieć władzę nad słabszymi. Przemoc seksualna pojawia się wtedy, gdy sprawca ingeruje w ciało drugiej osoby bez jej zgody. Wymuszenie stosunku jest przestępstwem.⁷ Kolejnym problemem jest zaniedbywanie dzieci przez rodziców. Zaniedbywanie jest to „niezaspokajanie potrzeb dziecka niezbędnych dla jego prawidłowego rozwoju – potrzeb związanych z odżywianiem, ubiorem, schronieniem, higieną, opieką medyczną, kształceniem, jak też z psychiczną sferą dziecka”⁸.

2.2. Formy wspierania rodziny oraz zasoby systemu pieczy zastępczej

Asystent rodziny to osoba, która prowadzi pracę z rodziną w miejscu jej zamieszkania lub w miejscu wskazanym przez rodzinę. Jeden asystent otacza opieką w tym samym czasie nie więcej niż 15 rodzin, a jego praca nie może być łączona z wykonywaniem obowiązków pracownika socjalnego na terenie gminy, w której ta praca jest prowadzona.

Zakres zadań asystenta rodziny obejmuje cztery obszary:

- bezpośrednią pracę z rodzicami,
- bezpośrednią pracę z dziećmi,

⁵ B. Krzesińska – Zach „Pedagogika rodziny przewodnik do ćwiczeń, Wyd. Trans Humana, Białystok 2007, s. 54.

⁶ K. Dymek – Balcerek (red.), Patologie zachowań społecznych. Rzeczywistość przełomu XX i XXI, Wyd. Politechnika Radomska, Radom 2000, s. 103.

⁷ K. Dymek – Balcerek (red.), Patologie zachowań społecznych. Rzeczywistość przełomu XX i XXI, Wyd. Politechnika Radomska, Radom 2000, s. 147 – 152.

⁸ M. Szymańczak, Pojęcie „krzywdzenie dzieci”, [w:] Dziecko krzywdzone, E. Czyż, J. Szymańczak (red.), Warszawa 1995, s. 14.

- działania pośrednie realizowane na rzecz dziecka i rodziny,
- organizację własnego warsztatu pracy⁹¹⁰.

Zadania asystenta rodziny określa art. 15 ust. 1 ustawy z dnia 9 czerwca 2011 r. o wspieraniu rodziny i systemie pieczy zastępczej:¹¹

1. opracowanie i realizacja planu pracy z rodziną we współpracy z członkami rodziny i w konsultacji z pracownikiem socjalnym;
2. opracowanie, we współpracy z członkami rodziny i koordynatorem rodzinnej pieczy zastępczej, planu pracy z rodziną, który jest skoordynowany z planem pomocy dziecku umieszczonemu w pieczy zastępczej;
3. udzielanie pomocy rodzinom w poprawie ich sytuacji życiowej, w tym w zdobywaniu umiejętności prawidłowego prowadzenia gospodarstwa domowego;
4. udzielanie pomocy rodzinom w rozwiązywaniu problemów socjalnych;
5. udzielanie pomocy rodzinom w rozwiązywaniu problemów psychologicznych;
6. udzielanie pomocy rodzinom w rozwiązywaniu problemów wychowawczych z dziećmi;
7. wspieranie aktywności społecznej rodzin;
8. motywowanie członków rodzin do podnoszenia kwalifikacji zawodowych;
9. udzielanie pomocy w poszukiwaniu, podejmowaniu i utrzymywaniu pracy zarobkowej;
10. motywowanie do udziału w zajęciach grupowych dla rodziców, mających na celu kształtowanie prawidłowych wzorców rodzicielskich i umiejętności psychospołecznych;
11. udzielanie wsparcia dzieciom, w szczególności poprzez udział w zajęciach psychoedukacyjnych;
12. podejmowanie działań interwencyjnych i zaradczych w sytuacji zagrożenia bezpieczeństwa dzieci i rodzin;
13. prowadzenie indywidualnych konsultacji wychowawczych dla rodziców i dzieci;
14. prowadzenie dokumentacji dotyczącej pracy z rodziną;
15. dokonywanie okresowej oceny sytuacji rodziny, nie rzadziej niż co pół roku;
16. monitorowanie funkcjonowania rodziny po zakończeniu pracy z rodziną;

⁹ Za: J. A. Malinowski, Role, funkcje i zdani asystenta rodzinnego, w: A. Żukiewicz (red.) Asystent rodzinny.

Nowy zawód i nowa usługa w systemie wspierania rodzin. Od opieki do wsparcia, Wyd. Impuls, Kraków 2011, s.

¹⁰

¹¹ art. 15 ust. 1 ustawy z dnia 9 czerwca 2011 r. o wspieraniu rodziny i systemie pieczy zastępczej (Dz.U. z 2020 r. poz. 821).

17. sporządzanie, na wniosek sądu, opinii o rodzinie i jej członkach;
18. współpraca z jednostkami administracji rządowej i samorządowej, właściwymi organizacjami pozarządowymi oraz innymi podmiotami i osobami specjalizującymi się w działaniach na rzecz dziecka i rodziny;
19. współpraca z zespołem interdyscyplinarnym lub grupą roboczą lub innymi podmiotami, których pomoc przy wykonywaniu zadań uzna za niezbędną.

Rodzina zastępcza jest to rodzinna forma pieczy zastępczej zapewniająca dziecku opiekę oraz wychowanie w warunkach, które są maksymalnie zbliżone do warunków rodzinnych.

Może być ona:

- **spokrewniona** jest tworzona przez małżonków lub osoby, które są wstępnymi lub rodzeństwem dziecka (pradziadkowie, dziadkowie, siostra, brat);
- **niezawodowa** rodzina tworzona jest przez małżonków lub osoby niebędące wstępnymi lub rodzeństwem dziecka (krewni i powinowaci, niespokrewnieni);
- **zawodowa** rodzina tworzona jest przez małżonków lub osoby niebędące wstępnymi lub rodzeństwem dziecka. Otrzymuje wynagrodzenie za sprawowaną opiekę. W rodzinie może przebywać do 3 dzieci;
- **zawodowa pełniąca funkcję pogotowia rodzinnego** jest to forma rodzinnej pieczy zastępczej o charakterze interwencyjnym. Jednocześnie może w rodzinie przebywać maksymalnie 6 dzieci. Czas przebywania wynosi 4 miesiące, jednakże w szczególnych przypadkach czas może zostać wydłużony do 8 miesięcy;
- **zawodowa specjalistyczna** jest to forma rodzinnej pieczy zastępczej, w której umieszczone są dzieci na podstawie ustawy o postępowaniu nieletnich, którzy wymagają szczególnej opieki ze względu na niepełnosprawność lub sytuację życiową (np. małeletnie matki z dziećmi).

Rodzinny dom dziecka jest to forma rodzinnej pieczy zastępczej, w której może przebywać jednocześnie nie więcej niż 8 dzieci. Jest tworzony przez małżonków bądź osoby, które nie pozostają w związku małżeńskim. Celem rodzinnego domu dziecka jest sprawowanie pieczy zastępczej.

Rodzina wspierająca jest rodziną, która pomaga rodzinie przeżywającej trudności w opiece i wychowaniu dziecka, a także przy prowadzeniu gospodarstwa domowego,

kształtowaniu oraz wypełnianiu podstawowych ról społecznych. Rodzina wspierająca współpracuje z asystentem rodziny.

Rodzina pomocowa jest rodziną przejmująca opiekę nad dzieckiem, które jest umieszczone w pieczy zastępczej w przypadku: czasowego niesprawowania opieki nad nim przez rodzinę zastępczą bądź prowadzącego rodzinny dom dziecka.

Organizator rodzinnej pieczy zastępczej – jednostka organizacyjna lub wyznaczony podmiot realizujący szereg działań i zadań z zakresu rodzinnej pieczy zastępczej.

Pieczka zastępcza jest to czasowa (czasem długoterminowa) opieka oferowana dzieciom i młodzieży pozbawionym właściwej opieki rodzicielskiej. Objęcie dzieci pieczą zastępczą następuje na podstawie postanowienia sądu opiekuńczego. Sytuacje, które wymagają natychmiastowego działania w celu zabezpieczenia dziecka, decyzję o umieszczeniu dziecka mogą podjąć inne uprawnione służby bądź sami rodzice, jednakże zawsze ostateczną decyzję podejmuje sąd. Termin „piecza zastępcza” oznacza, iż nawet będąc pozbawionym opieki rodzicielskiej, dziecko nadal powinno mieć dom, który może być domem zastępczym, instytucjonalnym bądź rodzinnym i ma na celu zapewnienie dziecku stabilizacji, bezpieczeństwa i wsparcia. W Polsce standardy pieczy zastępczej określa ustawa z dnia 9 czerwca 2011 r. o wspieraniu rodziny i systemie pieczy zastępczej i wydane na jej podstawie akty wykonawcze. Jak pisze A. Kwak, M. Rymśa „nowe podejście do opieki zastępczej nad dzieckiem zakłada prymat rodziny nad opieką zastępczą, prawo dziecka do wychowywania się w rodzinie naturalnej i obowiązek udzielanie przez pomoc społeczną wsparcia dla rodziny w wypełnianiu zadań w stosunku do dziecka. Przyjmuje się zasadę tymczasowości opieki zastępczej, przy czym „tymczasowość” odnosi się do charakteru pobytu dziecka poza rodziną – do momentu powrotu do rodziny naturalnej. Chodzi tym samym o reintegrację dziecka za rodziną, o zapobieżenie jego częstemu przechodzeniu z jednej placówki do drugiej. (...) Jednym z bardzo ważnych szczegółowych rozwiązań jest wymóg współpracy realizatorów różnych form opieki zastępczej z rodziną biologiczną wychowanka”¹². **Placówka opiekuńczo-wychowawcza** jest instytucjonalną formą pieczy zastępczej zapewniająca całodobową opiekę oraz wychowanie dzieciom częściowo lub całkowicie pozbawionym opieki rodzicielskiej. Wyróżnia się placówki: socjalizacyjne, interwencyjne, specjalistyczno-terapeutyczne.

Placówka opiekuńczo-wychowawcza typu rodzinnego jest to instytucjonalna forma pieczy zastępczej, która zapewnia całodobową opiekę i wychowanie. Może w niej przebywać

¹² Anna Kwak, Marek Rymśa, System opieki zastępczej w Polsce – ocena funkcjonowania na przykładzie procesu usamodzielniania wychowanków, Analizy i opinie, Nr 68 (12/2006) Instytut Spraw Publicznych, s. 3.

łącznie nie więcej niż 8 dzieci oraz osób, które osiągnęły pełnoletność, przebywając w pieczy zastępczej.

Placówka wsparcia dziennego jest to placówka, której ma na celu wzmocnienie funkcji opiekuńczych rodziny. Może być prowadzona w formie:

- **opiekuńczej** – zapewnia ona dziecku opiekę i wychowanie; pomoc w nauce; zorganizowanie czasu wolnego; zabawę, czy także zajęcia sportowe;
- **specjalistycznej** – organizuje dziecku zajęcia kompensacyjne, socjoterapeutyczne, korekcyjne, terapeutyczne, logopedyczne;
- **pracy podwórkowej** – realizując działania animacyjne oraz socjoterapeutyczne¹³.

Rozdział III

Program Wspierania Rodziny i Rozwoju Pieczy Zastępczej

3.1. Cel główny i cele szczegółowe Programu

Program Wspierania Rodziny i Rozwoju Pieczy Zastępczej dla Gminy Czerwin wyznacza zadania do realizacji, które przyczynią się do zmniejszenia skali problemów społecznych w Gminie Czerwin w obszarze wspierania rodziny.

Celem głównym wyznaczonym w Programie Wspierania Rodziny na lata 2021 – 2023 jest:

- Zapewnienie dzieciom i rodzinom warunków rozwoju a także pomocy w sytuacjach trudnych, a także przy wypełnianiu funkcji opiekuńczo-wychowawczej, poprzez doskonalenie systemu wspierania rodziny oraz osiągnięcie standardów systemu pieczy zastępczej.

Osiągnięciu celu głównego ma służyć realizacja przedstawionych poniżej celów szczegółowych. Będzie to możliwe przy zaangażowaniu wszystkich instytucji działających na terenie gminy, podmiotów społecznych i gospodarczych oraz przedstawicieli społeczności lokalnej.

¹³ Ustawa z dnia 9 czerwca 2011 r. o wspieraniu rodziny i systemie pieczy zastępczej.

Cele szczegółowe:

- Zapewnienie podstawowych potrzeb funkcjonowania dziecka i rodziny:

Kierunki działań:

- zapewnienie pomocy materialnej rodzinom wymagającym wsparcia,
- zapewnienie pomocy osobom doznającym przemocy w rodzinie,
- zapewnienie pomocy osobom, dotkniętym problemem alkoholowym,
- zapewnienie bezpiecznego schronienia w specjalistycznym ośrodku wsparcia dla ofiar przemocy,
- zabezpieczenie środków finansowych na współfinansowanie pobytu dziecka w pieczy zastępczej,

- Wsparcie dzieci z rodzin zagrożonych dysfunkcjami lub dysfunkcyjnych poprzez wyrównywanie szans i zapobieganie niedostosowaniu społecznemu:

Kierunki działań:

- wprowadzenie nowych form pracy z dziećmi i młodzieżą (np. zajęcia online, wsparcie specjalistyczne dzieci i młodzieży),
- wyrównywanie szans edukacyjnych, rozwojowych dzieciom z rodzin wieloproblemowych,
- praca środowiskowa promująca właściwe wzorce rodziny,

- Wsparcie rodzin w pełnieniu funkcji opiekuńczo – wychowawczej:

Kierunki działań:

- pomoc specjalistyczna dla rodzin mających trudności we właściwym sprawowaniu opieki nad dziećmi,
- tworzenie miejsc spotkań dla rodziców poszukujących wsparcia,
- prowadzenie kampanii informacyjnych dla rodzin, na rzecz prawidłowego pełnienia roli opiekuńczej,
- monitorowanie rodzin zagrożonych kryzysem przez pracowników socjalnych, asystentów rodziny i pedagogów szkolnych,
- wspomaganie rodziców poprzez pomoc w kształtowaniu kultury pedagogicznej rodziców (składają się na nią m.in. wiedza, postawy oraz zachowania i umiejętności dorosłych, które związane są z wychowaniem oraz z urzeczywistnianiem w swoim postępowaniu określonych zasad a także deklarowanych wartości),

- Tworzenie warunków do wykonywania zadań gminy w obszarze wspierania rodziny we współpracy np. ze szkołami:

Kierunki działań:

- zapewnienie warunków do rozwoju kwalifikacji asystentów rodziny, pracowników socjalnych czy też innych osób zawodowo związanych z pracą z rodziną wieloproblemową,
 - tworzenie i realizowanie lokalnych programów na rzecz wspierania rodziny,
 - realizowanie warsztatów profilaktycznych dla dzieci i młodzieży w szkołach na tematy związane z przemocą, uzależnieniem (np. od alkoholu),
 - realizowanie szkoleń, wywiadówek dla rodziców na tematy związane z przemocą, uzależnieniem,
 - tworzenie spotkań, mających na celu pomoc w poszukiwaniu pracy, poruszania się na rynku pracy dla rodziców z rodzin wieloproblemowych, (aby zmniejszyć powody ubóstwa),
 - podnoszenie świadomości społecznej w zakresie zjawiska przemocy i sposobów radzenia sobie z problemem poprzez np. organizację akcji lokalnych lub przyłączenie się do ogólnokrajowych kampanii społecznych na temat przeciwdziałania przemocy w rodzinie,
 - podnoszenie świadomości społecznej w zakresie zjawiska uzależnienia i sposobów radzenia sobie z problemem poprzez: organizację akcji lokalnych lub przyłączenie się do ogólnokrajowych kampanii społecznych na temat przeciwdziałania uzależnieniom w rodzinie,
 - rozpowszechnianie informacji o placówkach pomocowych oraz programach profilaktycznych realizowanych w zakresie wspierania rodziny,
- Podnoszenie kompetencji pracowników służb, instytucji oraz organizacji zajmujących się problematyką wspierania rodziny i rozwoju pieczy zastępczej:

Kierunki działań:

- systematyczne prowadzenie szkoleń dla wszystkich przedstawicieli służb podejmujących działania na rzecz rodzin w celu doskonalenia i podnoszenia ich umiejętności oraz skutecznego radzenia sobie ze stresem,
- Zapewnienie dostępu pracownikom zawodowym zaangażowanym w pomoc rodzinie dostępu do specjalistycznej literatury.

- Zapewnienie pieczy zastępczej dzieciom w przypadku niemożności sprawowania opieki i wychowania przez rodziców naturalnych:

Kierunki działań:

- propagowanie rodzicielstwa zastępczego, jako najlepszej formy pieczy zastępczej dla dzieci,
- inicjowanie, rozpowszechnianie oraz wspieranie działań, które mają na celu pozyskiwanie osób chętnych do prowadzenia rodzinnych form pieczy zastępczej,

3.2. Realizacja, monitoring i ewaluacja Programu

Realizowane działania będą prowadzone we współpracy ze wszystkimi podmiotami realizującymi działania na rzecz rodzin z terenu Gminy Czerwin, zgodnie z bieżącymi potrzebami.

Zakładane efekty programu to: zbudowanie zintegrowanego systemu pomocy w zakresie wspierania rodzin przeżywających trudności w wypełnianiu funkcji opiekuńczo – wychowawczych. Osiągnięcie tych efektów jest możliwe, dzięki ścisłej współpracy instytucji oraz organizacji działających na rzecz dobra rodzin.

Szczegółowe określenie wysokości planowanych środków na realizację programu nie jest możliwe ze względu na długi okres obowiązywania dokumentu, a także brak stałych, długookresowych źródeł finansowania. Należy założyć, że źródłami finansowania lub współfinansowania przedsięwzięć przewidzianych do realizacji Programu będą: budżet samorządowy (gminny, powiatowy, wojewódzki) i centralny, fundusze zewnętrzne, m.in. fundusze strukturalne Unii Europejskiej, inne programy, organizacje pozarządowe, sponsorzy indywidualni (krajowi i zagraniczni).

Monitoring Programu umożliwi analizę realizacji podejmowanych działań, a także pozwoli na ocenę ich skuteczności i efektywności. W celu oceny stopnia wdrożenia działań zostaną wykorzystane następujące wskaźniki monitoringowe:

- liczba rodzin objętych wsparciem z systemu pomocy społecznej,
- liczba rodzin objętych pracą socjalną, poradnictwem oraz liczba udzielonych porad,
- liczba przeprowadzonych interwencji,
- liczba przedsięwzięć realizowanych w ramach działalności edukacyjnej, informacyjnej i szkoleniowej,
- liczba rodzin objętych pomocą terapeutyczną i prawną,

- liczba osób przebywający w ośrodkach wsparcia,
- liczba osób skierowanych do udziału w programach korekcyjno-edukacyjnych,
- liczba programów i kampanii społecznych, w których brano udział,
- liczba osób objętych oddziaływaniem zespołu interdyscyplinarnego,
- liczba organizacji pozarządowych, z którymi podjęto współpracę.

Spis tabel

<u>Tabela 1 Powody przyznawania pomocy społecznej</u>	6
<u>Tabela 2 Rodzaje pomocy udzielanej przez OPS</u>	7
<u>Tabela 3 Pomoc Ośrodka Pomocy Społecznej</u>	8
<u>Tabela 4 Korzystający z pomocy i wsparcia</u>	8
<u>Tabela 5 Rodziny korzystające z usług asystenta rodziny</u>	8

Spis wykresów

<u>Wykres 1 Piramida wieku mieszkańców gminy Czerwin 2019</u>	5
<u>Wykres 2 Przyrost naturalny w latach 1995-2019 w gminie Czerwin</u>	6

PRZEWODNICZĄCY RADY

 mgr Krzysztof Tyszka