

UCHWAŁA Nr XXXI/26/21
RADY GMINY CZERWIN
z dnia 27 sierpnia 2021 roku

**w sprawie przyjęcia Gminnego Programu Przeciwdziałania Przemocy w Rodzinie oraz
Ochrony Ofiar Przemocy w Rodzinie w Gminie Czerwin na lata 2021-2023**

Na podstawie art. 18 ust. 2 pkt 15 ustawy z dnia 8 marca 1990 roku o samorządzie gminnym (Dz. U. z 2021 r., poz. 1372) oraz art. 6 ust. 2 pkt 1 ustawy z dnia 29 lipca 2005 roku (Dz. U. z 2021 r. poz.1249) o przeciwdziałaniu przemocy w rodzinie Rada Gminy Czerwin uchwala, co następuje:

§ 1.

Przyjmuje się Gminny Program Przeciwdziałania Przemocy w Rodzinie oraz Ochrony Ofiar Przemocy w Rodzinie w Gminie Czerwin na lata 2021 – 2023, stanowiący załącznik nr 1 do dzisiejszej uchwały.


§ 2.

Wykonywanie uchwały powierza się Wójtowi Gminy Czerwin.

§ 3.

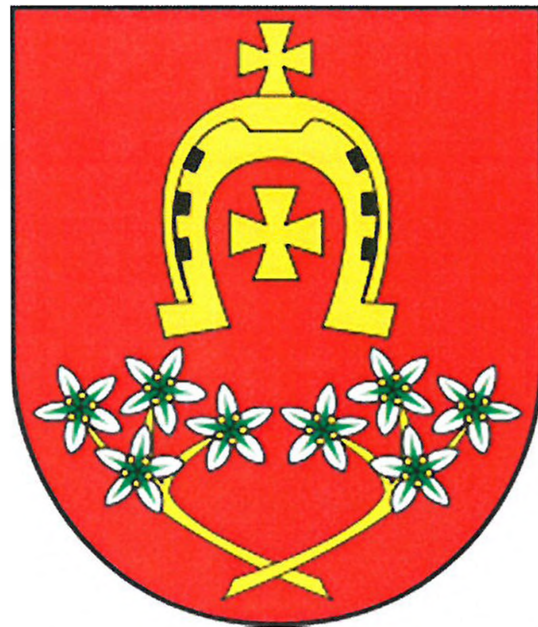
Uchwała wchodzi w życie z dniem podjęcia.

PRZEWODNICZĄCY RADY


mgr Krzysztof Tyska

Załącznik Nr 1
do Uchwały Nr XXXI/26/21
Rady Gminy Czerwin
z dnia 27 sierpnia 2021 roku

Gminny Program Przeciwdziałania
Przemocy w Rodzinie oraz
Ochrony Ofiar Przemocy
w Rodzinie w Gminie Czerwin na
lata 2021-2023



Spis treści

Spis treści.....	2
Wstęp.....	3
Rozdział I Charakterystyka zjawiska przemocy w rodzinie.....	4
1.1. Przemoc w rodzinie – definicja, formy, fazy.....	4
1.2. Podstawy prawne Programu.....	6
1.3. Ochrona ofiar przemocy w rodzinie.....	7
Rozdział II Diagnoza zjawiska przemocy w rodzinie na terenie Gminy Czerwin.....	11
2.1. Skala zjawiska przemocy na terenie gminy.....	11
2.2. Przemoc na terenie Gminy Czerwin w opinii społeczności lokalnej.....	13
2.3. Zasoby lokalne umożliwiające przeciwdziałanie zjawiska przemocy w rodzinie.....	16
Rozdział III Program Przeciwdziałania Przemocy w Rodzinie oraz Ochrony Ofiar Przemocy w Rodzinie dla Gminy Czerwin na lata 2021-2023.....	18
3.1. Cel główny i cele szczegółowe Programu.....	18
3.2. Realizacja, monitoring i ewaluacja Programu.....	20
Spis wykresów.....	23
Spis tabel.....	24

Wstęp

Przemoc jest jedną z form dysfunkcji występujących w wielu współczesnych rodzinach. Przyjmując definicję Rady Europy, przemoc w rodzinie (inaczej przemoc domowa) określa się, jako „wszelkie akty przemocy fizycznej, seksualnej, psychologicznej lub ekonomicznej zdarzające się w rodzinie lub gospodarstwie domowym, lub między byłymi, lub obecnymi małżonkami, lub partnerami, niezależnie od tego, czy sprawca i ofiara dzielą miejsce zamieszkania, czy nie”¹.

Analizując statystyki dotyczące przemocy w rodzinie zaobserwować można, iż problem ten dotyczy najczęściej kobiet i dzieci. Z uwagi na swoją złożoność zjawisko to wymaga podejścia interdyscyplinarnego oraz stałej i systematycznej współpracy instytucji oraz organizacji rządowych i pozarządowych zmierzającej do zmniejszenia skali jego występowania. Równie ważna jest ochrona i pomoc ofiarom przemocy w rodzinie. Doświadczanie przemocy w rodzinie, a zatem w środowisku, które powinno kojarzyć się z bezpieczeństwem oraz godnymi warunkami bytowymi, niesie za sobą szczególnie dolegliwe konsekwencje.

Jednym z działań podejmowanych w celu przeciwdziałania przemocy w rodzinie oraz pomocy ofiarom tejże przemocy jest opracowywanie i realizacja programów przeciwdziałania przemocy w rodzinie oraz ochrony ofiar przemocy w rodzinie. Niniejszy Program Przeciwdziałania Przemocy w Rodzinie oraz Ochrony Ofiar Przemocy w Rodzinie dla Gminy Czerwin został opracowany na lata 2021-2023. W miarę potrzeb i sytuacji społecznej zadania i cele programu mogą ulegać zmianom i udoskonaleniom.

¹ *Konwencja Rady Europy o zapobieganiu i zwalczaniu przemocy wobec kobiet i przemocy domowej*, Istanbul 2011.

Rozdział I

Charakterystyka zjawiska przemocy w rodzinie

1.1. Przemoc w rodzinie – definicja, formy, fazy

W literaturze występuje wiele definicji przemocy. Pojęcie to najczęściej zastępowane jest terminami takimi jak brutalność, okrucieństwo, agresja. Niezależnie od formy, w jakiej występuje, stanowi pogwałcenie podstawowych praw człowieka. Przemocą jest „intencjonalne działanie lub zaniechanie jednej osoby wobec drugiej, które wykorzystując przewagę sił narusza prawa i dobra osobiste jednostki, powodując cierpienia i szkody”².

W celu określenia, czy dane zachowanie lub zaniechanie jest przemocą, należy zbadać czy spełnia następujące 4 warunki:

1. Jest intencjonalne;
2. Jedna osoba posiada wyraźną przewagę nad drugą;
3. Doszło do naruszenia praw i dóbr osobistych drugiej osoby;
4. Osoba, wobec której stosowana jest przemoc doświadcza cierpienia, ponosi szkody fizyczne i psychiczne³.

Jedna z licznych definicji przemocy domowej została przywołana już we wstępie Programu. Jednakże, w owym dokumencie należy określić, czym jest przemoc domowa w myśl polskiego ustawodawstwa. Zgodnie z Ustawą z dnia 29 lipca 2005 r. o przeciwdziałaniu przemocy w rodzinie (Dz. U. z 2021 r. poz.1249), przemoc w rodzinie to „jednorazowe albo powtarzające się umyślne działanie lub zaniechanie naruszające prawa lub dobra członków rodziny, w szczególności narażające te osoby na niebezpieczeństwo utraty życia, zdrowia, naruszające ich godność, nietykalność cielesną, wolność, w tym seksualną, powodujące szkody na ich zdrowiu fizycznym lub psychicznym, a także wywołujące cierpienia i krzywdy moralne osób dotkniętych przemocą”.

Należy wyróżnić przede wszystkim następujące formy przemocy: przemoc fizyczną, przemoc psychiczną, przemoc seksualną, przemoc ekonomiczną i zaniedbanie. Formy te często występują łącznie. Przemoc fizyczna to zachowanie, którego skutkiem może być uszkodzenie ciała. Nieważne jest jednak, czy do takiego uszkodzenia dojdzie. Będzie to

² <http://niebieskaLinia.info/index.php/przemoc-w-rodzinie> (dostęp: 25.05.2021).

³ Tamże.

np. popychanie, szarpanie, kopanie, bicie pięścią, przypalanie papierosem. Przemoc psychiczna zawiera przymus i groźby, jest najczęstszą z form przemocy, trudną do udowodnienia. Przejawem takiej przemocy może być np. krytykowanie, szantażowanie, krzyczenie, obrażanie, lekceważenie. Z kolei przemoc seksualna, to podjęcie czynności seksualnej bez zgody drugiej osoby lub wykorzystanie stanu jej nieświadomości. Przykładem będzie tutaj np. zgwałcenie czy nagrywanie stosunku seksualnego. Natomiast przemoc ekonomiczna wiąże się celowym niszczeniem czyjejś własności, pozbawianiem środków lub stwarzaniem warunków, w których nie są zaspokajane niezbędne dla przeżycia potrzeby. Będzie to m.in.: niszczenie rzeczy, włamanie do zamkniętego osobistego pomieszczenia, używanie rzeczy bez pozwolenia, zabieranie pieniędzy. Ostatnią z wymienionych form przemocy- zaniedbanie, można określić też, jako formę przemocy ekonomicznej. Oznacza ona np.: nie dawanie środków na utrzymanie, pozbawianie jedzenia, ubrania, schronienia, brak pomocy w chorobie⁴.

Przemoc w rodzinie zazwyczaj nie jest aktem jednorazowym, wręcz przeciwnie, ma ona charakter długotrwały, cykliczny. Zjawisko to najczęściej powtarza się według określonego schematu, który stanowią trzy następujące po sobie fazy:

1. Faza narastającego napięcia - jedno z parterów staje się napięte i stale poirytowane, sprawia wrażenie, że nie panuje nad swoim gniewem, często zaczyna pić czy przyjmować inne substancje odurzające. W tym czasie osoba doznająca przemocy stara się spełniać wszystkie zachcianki osoby stosującej przemoc, często przeprasza, wywiązuje się ze wszystkich swoich obowiązków. Objawami narastającego napięcia u ofiary przemocy są różne dolegliwości typu bóle głowy, brzucha, bezsenność, nadpobudliwość nerwowa.

2. Faza gwałtownej przemocy - osoba stosująca przemoc wpada w szał i stara się wyładować napięcie. Do ataków agresji sprawcy i stosowania przemocy dochodzi z mało istotnych powodów. Ofiara znajduje się w stanie szoku, uspakaja sprawcę, stara się ochronić siebie, odczuwa wstyd i przerażenie, staje się apatyczna. Jest to najkrótsza faza. Skutki użytej przemocy mogą być różne obrażenia fizyczne, a nawet śmierć. Po takim zachowaniu najczęściej dochodzi do spadku napięcia i obniżenia poziomu agresji sprawcy.

3. Faza miodowego miesiąca - jest to trzecia faza, kiedy sprawca przemocy wyładował już swoją złość, wie, że posunął się za daleko, wyraża skruchę, obiecuje poprawę, szuka

⁴ <http://niebieskalinia.info/index.php/przemoc-w-rodzinie/8-rodzaj-przemocy> (dostęp: 25.08.2020).

wytłumaczenia dla tego, co zrobił, okazuje ciepło i miłość. Ofiara zaczyna wierzyć w zmianę sprawcy, a także w to, że przemoc była jedynie incydentem, odczuwa bliskość i zaufanie. Jednakże, faza ta przemija i znowu rozpoczyna się faza narastania napięcia⁵.

1.2. Podstawa prawne Programu

Zgodnie z art. 6. ust. 1. ustawy z dnia 29 lipca 2005 roku o przeciwdziałaniu przemocy w rodzinie (tj. Dz.U. 2021 poz. 1249), zadania w zakresie przeciwdziałania przemocy w rodzinie są realizowane przez organy administracji rządowej i jednostki samorządu terytorialnego na zasadach określonych w przepisach ustawy z dnia 12 marca 2004 r. o pomocy społecznej (Dz. U. z 2020 r. poz. 1876 i 2369 oraz z 2021 r. poz. 794 i 803) lub ustawy z dnia 26 października 1982 r. o wychowaniu w trzeźwości i przeciwdziałaniu alkoholizmowi (Dz. U. z 2019 r. poz. 2277, z 2020 r. poz. 1492 oraz z 2021 r. poz. 41 i 694), chyba że przepisy niniejszej ustawy stanowią inaczej.

Bezpośrednią podstawę prawną do opracowania niniejszego Programu stanowi art. 6. ust. 2 pkt 1 ustawy z dnia 29 lipca 2005 roku o przeciwdziałaniu przemocy w rodzinie, zgodnie, z którym do zadań własnych gminy należy opracowywanie i realizacja gminnego programu przeciwdziałania przemocy w rodzinie oraz ochrony ofiar przemocy w rodzinie.

Ponadto trzeba wskazać, że w myśl art. 6 ust. 2 p. 2-4 do pozostałych zadań własnych gminy należy:

- prowadzenie poradnictwa i interwencji w zakresie przeciwdziałania przemocy w rodzinie w szczególności poprzez działania edukacyjne służące wzmocnieniu opiekuńczych i wychowawczych kompetencji rodziców w rodzinach zagrożonych przemocą w rodzinie,
- zapewnienie osobom dotkniętym przemocą w rodzinie miejsc w ośrodkach wsparcia,
- tworzenie zespołów interdyscyplinarnych.

Program Przeciwdziałania Przemocy w Rodzinie oraz Ochrony Ofiar Przemocy w Rodzinie dla Gminy Czerwin na lata 2021-2023 wpisuje się w cele i kierunki działań innych dokumentów strategicznych.

⁵ J. Maciaszek, *Zjawisko przemocy we współczesnym świecie. Wybrane aspekty*, KUL, Stalowa Wola 2010, s. 39-41.

1.3. Ochrona ofiar przemocy w rodzinie

Analizując raport podsumowujący działalność Ogólnopolskiego Pogotowia dla Ofiar Przemocy w Rodzinie „Niebieska Linia” w 2019 roku, należy stwierdzić, że przemoc domową zgłaszają przede wszystkim kobiety i były to przede wszystkim zgłoszenia telefoniczne. Specjaliści „Niebieskiej Linii” rozpoczęli w ubiegłym roku 369 nowych interwencji. Osoby zgłaszające przemoc w większości przypadków nie wskazywały jedynie na jeden jej rodzaj. Najczęściej zgłaszaną formą przemocy była przemoc psychiczna (6 275 zgłoszeń, w tym 180 przez dzieci), kolejno przemoc fizyczna (3 696 zgłoszeń, w tym 147 przez dzieci). Odnotowano również niemały udział przemocy ekonomicznej oraz seksualnej. W prawie połowie przypadków (47,5%) sprawcą był partner, na drugim miejscu rodzic lub rodzice, w dalszej kolejności – były partner, pełnoletnie dziecko i dalsza rodzina⁶.

Każda z ofiar przemocy w rodzinie może liczyć na bezpłatną pomoc ze strony państwa. Formy tej pomocy są określone w art. 3 Ustawy z dnia 29 lipca 2005r. o przeciwdziałaniu przemocy w rodzinie. Pierwszą wymienioną w nim formą poradnictwo medyczne, psychologiczne, prawne, socjalne, zawodowe i rodzinne. Poza tym każda ofiara ma prawo do interwencji kryzysowej i wsparcia a także ochrony przed dalszym krzywdzeniem, przez uniemożliwienie osobom stosującym przemoc korzystania ze wspólnie zajmowanego z innymi członkami rodziny mieszkania oraz zakazanie kontaktowania się i zbliżania się do osoby pokrzywdzonej. Ofierze przemocy w rodzinie należy również zapewnić bezpieczne schronienie w specjalistycznym ośrodku wsparcia dla ofiar przemocy w rodzinie.

Kolejną formą pomocy jest badanie lekarskie w celu ustalenia przyczyn i rodzaju uszkodzeń ciała związanych z użyciem przemocy w rodzinie oraz wydania zaświadczenia lekarskiego w tym przedmiocie. Ponadto, osobie dotkniętej przemocą, która nie ma tytułu prawnego do zajmowanego wspólnie ze sprawcą przemocy lokalu zapewnia się pomoc w uzyskaniu mieszkania.

Szczególną formą pomocy ofiarom przemocy w rodzinie jest procedura „Niebieska Karta” opracowana przez Komendę Główną Policji i Komendę Stołeczną Policji na podstawie współpracy z Państwową Agencją Rozwiązywania Problemów Alkoholowych i wprowadzona w 1998 r. Obecnie, w oparciu o tę procedurę, aby podjąć interwencję nie jest wymagana zgoda osoby dotkniętej przemocą. Cała procedura oraz wszystkie niezbędne wzory formularzy

⁶ <https://stopuzaleznieniom.pl/artykuly/przemoc-w-rodzinie/przemoc-domowa-w-2019-roku-statystyki/> (dostęp: 25.08.2020).

określone są w rozporządzeniu Rady Ministrów z dnia 13 września 2011 r. w sprawie procedury „Niebieskie Karty” i wzorów formularzy „Niebieska Karta”. Rozporządzenie zostało wydane w oparciu o art. 9d ust. 5 ustawy z dnia 29 lipca 2005 r. o przeciwdziałaniu przemocy w rodzinie. Czynności w ramach procedury podejmowane i realizowane są przez przedstawicieli jednostek organizacyjnych pomocy społecznej, gminnych komisji rozwiązywania problemów alkoholowych, policji, oświaty i ochrony zdrowia. Do podjęcia czynności wystarczy jedynie uzasadnione podejrzenie, że w danej rodzinie dochodzi do przemocy. Przedstawiciele wymienionych instytucji tworzą razem Zespół Interdyscyplinarny, który powołuje Grupę Roboczą. W jej skład wchodzi służby, których pomoc będzie najbardziej wskazana w danej sytuacji. Uczestnikami procedury są osoby doznające przemocy. Jeśli jest to osoba pełnoletnia, uczestniczy osobiście. Natomiast niepełnoletni mogą być reprezentowani przez: rodzica, jeśli nie jest sprawcą, ani sprawcy nie ukrywa; faktycznego opiekuna; pedagoga; kuratora rodzinnego. Uczestnikiem jest również osoba, która jest podejrzewana o stosowanie przemocy.

Procedura „Niebieska Karta” składa się z sześciu kroków. Krok pierwszy, czyli wszczęcie procedury, a więc zebranie informacji o osobie doznającej przemocy i jej sytuacji. Krok drugi to opracowanie indywidualnego planu pomocy. Grupa Robocza zapoznaje się z informacjami, a następnie zaprasza osobę dotkniętą przemocą na spotkanie.

Celem takiego spotkania jest pozyskanie jeszcze dokładniejszych informacji, poznanie potrzeb i oczekiwań osoby potrzebującej pomocy. Na tej podstawie powstaje diagnoza całej sytuacji, a następnie przygotowany zostaje indywidualny plan pomocy. Trzeci krok to oddziaływanie na sprawcę przemocy. Po spotkaniu z osobą doznającą przemocy, Grupa Robocza organizuje kolejne, na które zaproszona zostaje osoba stosująca przemoc. Głównym celem tego spotkania jest zaapelowanie do zaprzestania stosowania przemocy. Na tym etapie, jeśli zachodzą szczególne okoliczności, Zespół Interdyscyplinarny ma prawo wystąpić do prokuratury, aby zastosować środki zapobiegawcze, którymi mogą być nawet tymczasowe aresztowanie. Inną możliwością jest skierowanie sprawcy przemocy do programu korekcyjno-edukacyjnego. Należy to już jednak do kompetencji sądu. Czwartym krokiem jest realizacja indywidualnego planu pomocy. W tym etapie członkowie Grupy Roboczej pomagają osobie doznającej przemocy w realizacji założeń zawartych w opracowanym wcześniej planie. Przejawem tego wsparcia mogą być np. konsultacje psychologiczne. Kolejnym zadaniem członków Grupy Roboczej jest monitorowanie sytuacji w domu poprzez organizowanie spotkań z osobą doznającą przemocy, jak również z tą, która dopuszcza się jej stosowania. Członkowie wymieniają się swoimi spostrzeżeniami

i informacjami, aby na bieżąco dokonywać niezbędnych zmian w planie. Krok piąty stanowią zdarzenia niebezpieczne w trakcie procedury „Niebieskie Karty”. W sytuacji, gdy akty przemocy nie ustały mimo podjęcia procedury, ofiara przemocy domowej powinna za każdym razem wzywać policję bądź też informować o tym fakcie członków Grupy Roboczej. Ostatnim, szóstym krokiem, jest zakończenie procedury. Najczęstszym powodem zakończenia procedury jest „ustanie przemocy i uzasadnione przypuszczenie o zaprzestaniu dalszego stosowania przemocy”.

Inną istotną formą pomocy dla ofiar przemocy domowej jest wspomniane wcześniej Ogólnopolskie Pogotowie dla Ofiar Przemocy w Rodzinie „Niebieska Linia”. Zostało utworzone z inicjatywy Państwowej Agencji Rozwiązywania Problemów Alkoholowych w 1995 roku.

Rozdział II

Diagnoza zjawiska przemocy w rodzinie na terenie Gminy Czerwin

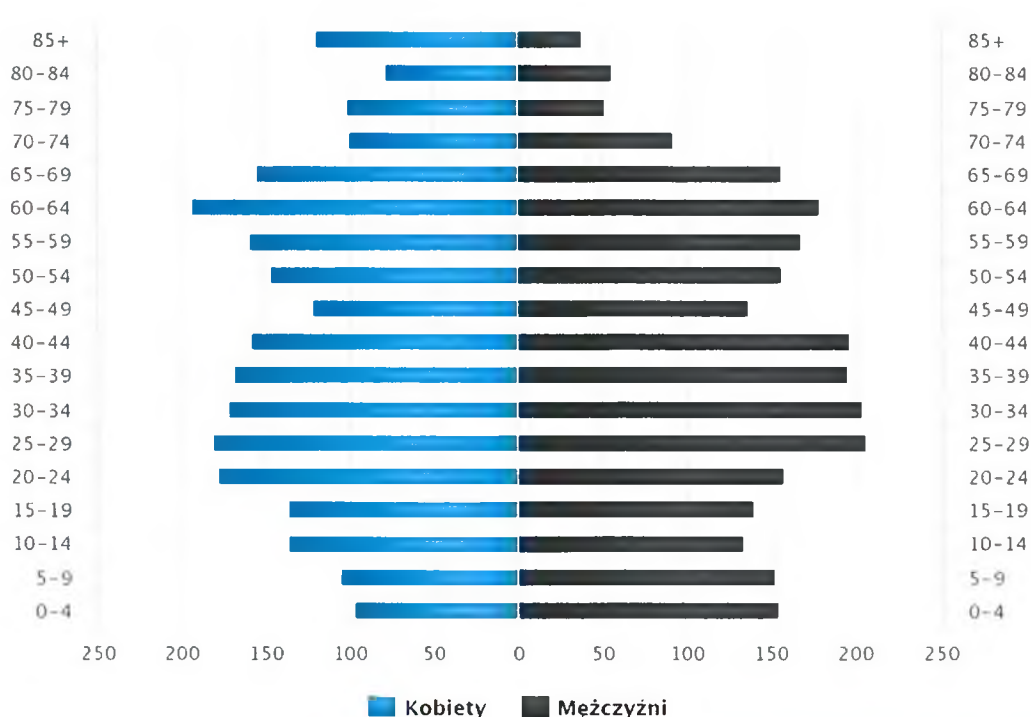
2.1. Skala zjawiska przemocy na terenie gminy

Gmina Czerwin liczy 5 098 mieszkańców, z czego 49,4% stanowią kobiety, a 50,6% mężczyźni. W latach 2002-2019 liczba mieszkańców zmalała o 5,4%. Średni wiek mieszkańców wynosi 41,3 lat i jest porównywalny do średniego wieku mieszkańców województwa mazowieckiego oraz porównywalny do średniego wieku mieszkańców całej Polski.

Wykres 1 Piramida wieku mieszkańców gminy Czerwin

Piramida wieku mieszkańców gminy Czerwin, 2019

(Źródło: GUS)



www.polskawliczbach.pl

Gmina Czerwin ma ujemny przyrost naturalny wynoszący -16. Odpowiada to przyrostowi naturalnemu -3,13 na 1000 mieszkańców gminy Czerwin. W 2019 roku urodziło się 42 dzieci, w tym 40,5% dziewczynek i 59,5% chłopców. Średnia waga noworodków to 3 412 gramów. Współczynnik dynamiki demograficznej, czyli stosunek liczby urodzeń żywych

do liczby zgonów wynosi 1,05 i jest porównywalny do średniej dla województwa oraz znacznie większy od współczynnika dynamiki demograficznej dla całego kraju.

Wykres 2 Przyrost naturalny w latach 1995-2019 w gminie Czerwin

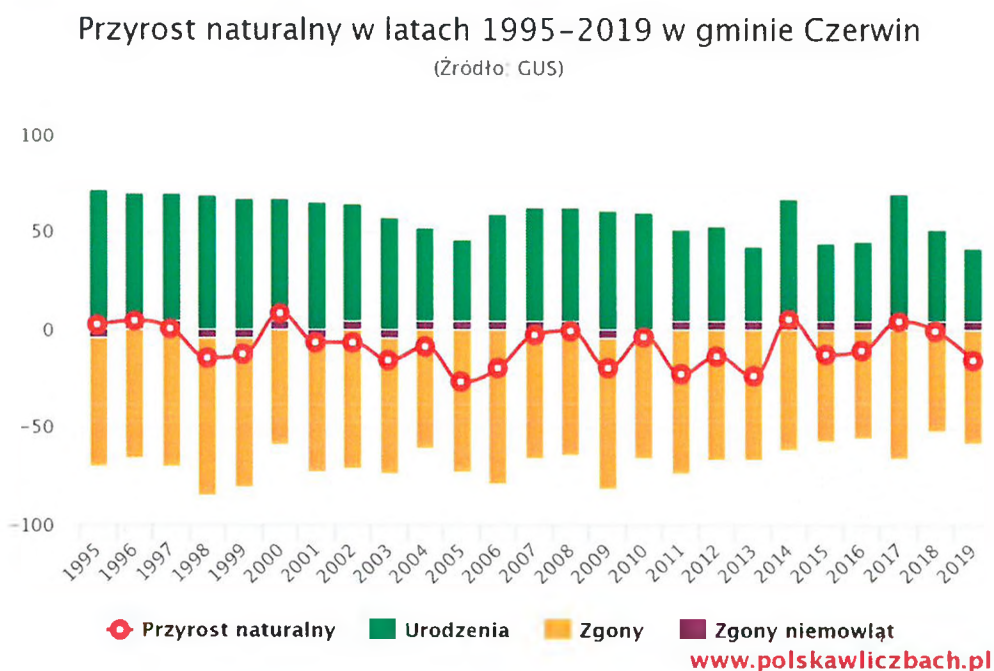


Tabela 1 Artykuł KK Kwalifikacja prawna wszczętych / stwierdzonych / zakończonych

Artykuł KK Kwalifikacja prawna wszczętych / stwierdzonych / zakończonych			
2018 r.			
	Wszczęte	Stwierdzone	Zakończone
Znęcanie się na rodziną	2	2	2
Groźby karalne	0	0	0
Rozpijanie małoletniego	0	0	0
Uchylanie się od płacenia alimentów	5	4	4
Inne	40	34	34
2019 r.			
	Wszczęte	Stwierdzone	Zakończone
Znęcanie się nad rodziną	3	2	2
Groźby karalne	0	0	0

Rozpijanie małoletniego	0	0	0
Uchylanie się od płacenia alimentów	3	2	1
Inne	44	40	41
2020 r.			
	Wszczęte	Stwierdzone	Zakończone
Znęcanie się na rodziną	0	0	0
Groźby karalne	2	1	1
Rozpijanie małoletniego	0	0	0
Uchylanie się od płacenia alimentów	6	5	4
Inne	45	40	39

Tabela 2 Liczba zdarzeń związanych z przemocą domową

Liczba zdarzeń związanych z przemocą domową			
	2018 r.	2019 r.	2020 r.
Liczba interwencji	393	385	520

Tabela 3 W związku z procedurą Niebieskiej Karty sporządzono:

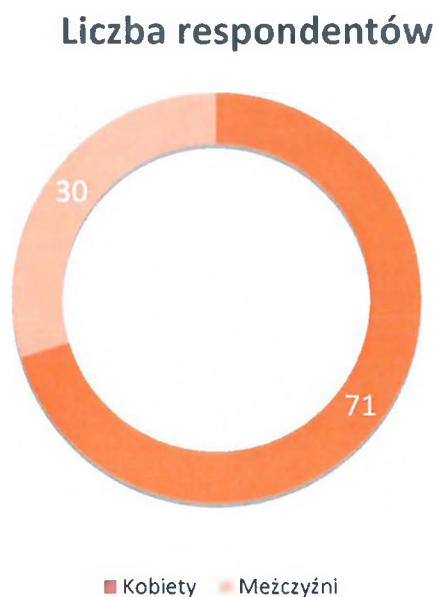
W związku z procedurą Niebieskiej Karty sporządzono:			
	2018 r.	2019 r.	2020 r.
Ogółem wniosków	10	13	12
W tym przez:			
OPS	10	13	12
Policja	10	13	12

2.2. Przemoc na terenie Gminy Czerwin w opinii społeczności lokalnej

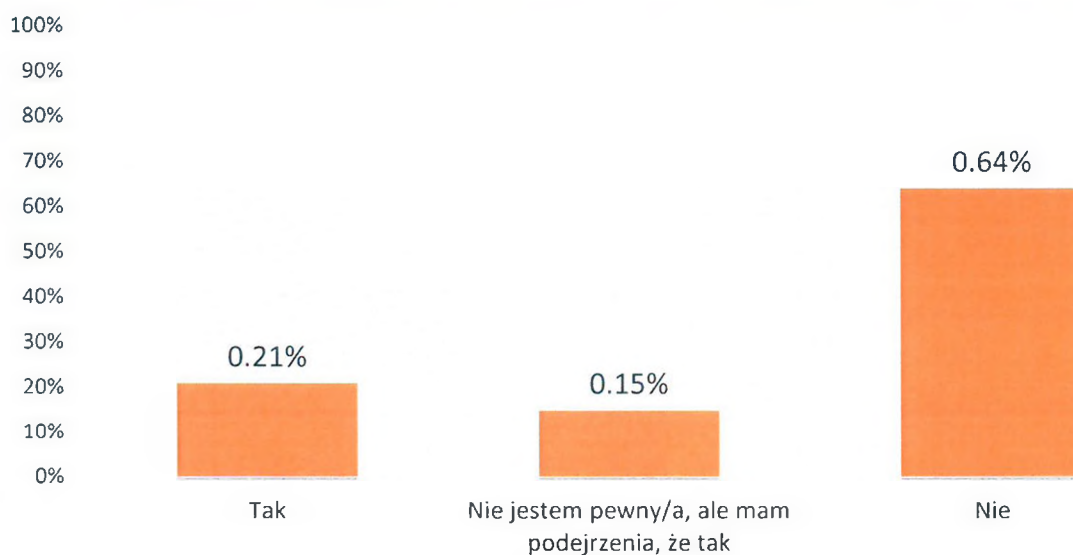
Istotnym elementem każdego postępowania diagnostycznego są badania, których celem jest poznanie opinii środowiska lokalnego odnośnie przedmiotu diagnozy. Przedstawione

poniżej wyniki, reprezentują badania przeprowadzone w 2020 roku w ramach Diagnozy lokalnych zagrożeń społecznych. W badaniu wzięło udział 101 osób, w tym 30 mężczyzn oraz 71 kobiet. Średnia wieku respondentów wyniosła 40,6 lat.

Wykres 3 Liczba respondentów



Wykres 4 Czy w Pana/Pani otoczeniu są osoby (znane osobiście lub "ze słyszenia") doświadczające przemocy w rodzinie?



W dalszej części ankiety badane były przekonania dotyczące przemocy oraz funkcjonujące w społeczności lokalnej mity.

Łącznie 92% badanych zdecydowanie lub raczej zgadza się ze stwierdzeniem, że przyczyną przemocy w rodzinie jest alkohol. Warto pamiętać, że spożywanie alkoholu nasila tendencję do stosowania przemocy, ale nie jest jej bezpośrednią przyczyną. Oznacza to, że wyleczenie uzależnienia od alkoholu nie pozwala na zakończenie problemu przemocy w rodzinie.

W społeczeństwie obecne jest przekonanie, że przemoc nie zdarza się w tzw. „dobrych domach”. 75% mieszkańców gminy Czerwin nie jest skłonny myśleć schematycznie o przemocy w rodzinie. Ponadto łącznie **87% mieszkańców zgadza się ze stwierdzeniem, że ofiarą przemocy w rodzinie może stać się zarówno kobieta, jak i mężczyzna.**

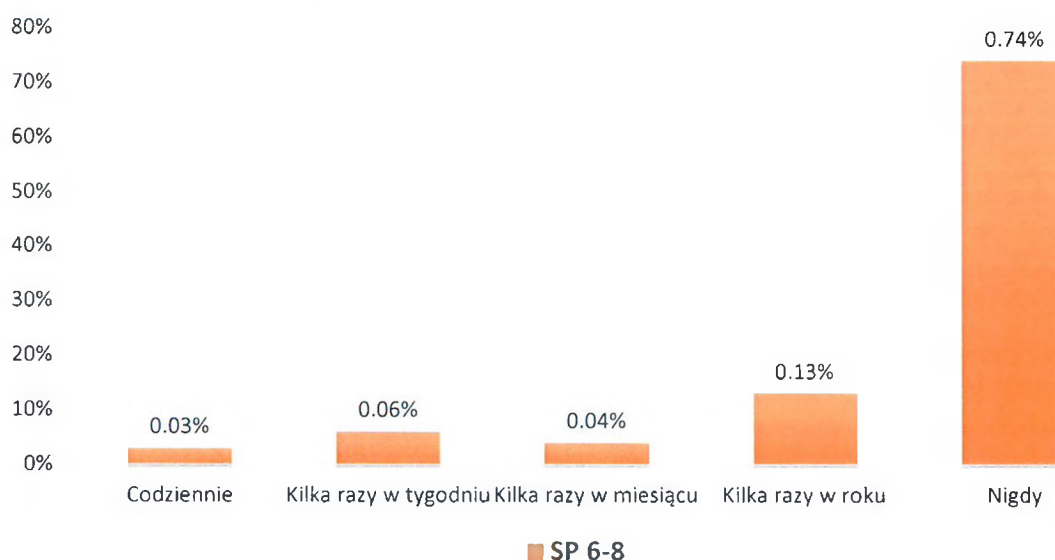
Tabela 4 Przekonania dotyczące przemocy oraz funkcjonujące w społeczności lokalnej mity

<i>Twierdzenie</i>	<i>Zdecydowanie prawdziwe</i>	<i>Raczej prawdziwe</i>	<i>Raczej nieprawdziwe</i>	<i>Zdecydowanie nieprawdziwe</i>
Przyczyną przemocy w rodzinie jest alkohol.	52%	40%	4%	4%
Przemoc zdarza się tylko w rodzinach z marginesu społecznego.	19%	7%	37%	38%
Ofiarą przemocy w rodzinie może stać się zarówno kobieta, jak i mężczyzna.	61%	26%	9%	4%
Przemoc w rodzinie to prywatna sprawa, nikt nie powinien się wtrącać.	5%	7%	31%	57%
Przemoc jest tylko wtedy, gdy są widoczne ślady na ciele ofiary.	7%	5%	24%	64%
Policja nie powinna interweniować w sprawach rodzinnych.	11%	17%	28%	45%

Istotnym elementem badania były również pytania skierowane do młodzieży. Badania w placówkach oświatowych przeprowadzono przy użyciu internetowego narzędzia CORIGO. Jest to program pozytywnie zaopiniowany przez Ośrodek Rozwoju Edukacji, który pozwala na efektywne badanie postaw uczniów. Forma ankiety internetowej jest dla dzieci i młodzieży atrakcyjna oraz pozwala na upewnienie się, czy wszystkie pytania zostanie udzielona odpowiedź. Dla niniejszego programu warto zwrócić uwagę na pytania dotyczące przemocy.

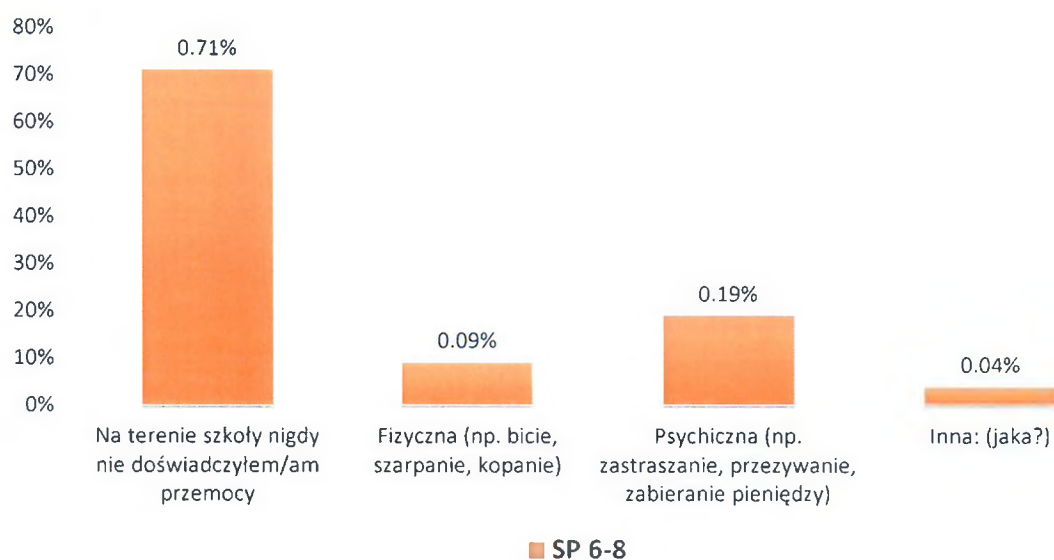
Spora część uczniów (74%) deklaruje, że nie są ofiarami przemocy doświadczanej ze strony innych uczniów.

Wykres 5 Częstotliwość doświadczania przemocy w szkole



Badani uczniowie w większym stopniu doświadczają przemocy psychicznej (19%), niż fizycznej (9%).

Wykres 6 Jakiego rodzaju była to przemoc?



2.3. Zasoby lokalne umożliwiające przeciwdziałanie zjawiska przemocy w rodzinie.

Grupy, instytucje oraz organizacje funkcjonujące na terenie gminy lub obejmujące zasięgiem działania jej mieszkańców, które prowadzą działalność na rzecz ofiar i sprawców

przemocy w rodzinie należy zaliczyć do zasobów umożliwiających przeciwdziałanie zjawisku przemocy w rodzinie. Wśród tych, które udzielają wsparcia mieszkańcom Gminy Czerwin znajdują się przede wszystkim:

- Gminna Komisja Rozwiązywania Problemów Alkoholowych,
- Ośrodek Pomocy Społecznej,
- Szkoły Podstawowe i Szkoła Powiatowa,
- Ośrodki Zdrowia,
- Posterunek Policji.

Rozdział III

Program Przeciwdziałania Przemocy w Rodzinie oraz Ochrony Ofiar Przemocy w Rodzinie dla Gminy Czerwin na lata 2021-2023

3.1. Cel główny i cele szczegółowe Programu

Głównym celem wyznaczonym w Programie Przeciwdziałania Przemocy w Rodzinie oraz Ochrony Ofiar Przemocy w Rodzinie dla Gminy Czerwin na lata 2021-2023 jest:

Rozwój skutecznego systemu przeciwdziałania przemocy w rodzinie, zapewnienie profesjonalnej pomocy i ochrony jej ofiarom oraz intensyfikacja oddziaływań na jej sprawców.

Osiągnięciu celu głównego ma służyć realizacja przedstawionych poniżej celów szczegółowych. Będzie to możliwe przy zaangażowaniu wszystkich instytucji działających na terenie gminy, podmiotów społecznych i gospodarczych oraz przedstawicieli społeczności lokalnej.

I CEL SZCZEGÓŁOWY: Profesjonalna pomoc oraz ochrona osób dotkniętych przemocą w rodzinie.

KIERUNKI DZIAŁAŃ:

- Ścisła współpraca z podmiotami zapewniającymi schronienie osobom doświadczającym przemocy oraz udzielającymi im wsparcia;
- Zwiększenie dostępności poradnictwa psychologicznego i prawnego dla ofiar przemocy w rodzinie;
- Praca socjalna z osobami dotkniętymi przemocą w rodzinie;
- Udzielanie pomocy finansowej, rzeczowej oraz schronienia ofiarom przemocy w rodzinie;
- Podnoszenie świadomości społecznej w zakresie zjawiska przemocy i sposobów radzenia sobie z problemem poprzez: organizację akcji lokalnych lub przyłączenie się

do ogólnokrajowych kampanii społecznych na temat przeciwdziałania przemocy w rodzinie.

- Podnoszenie świadomości ofiar przemocy w rodzinie w zakresie przysługujących im praw.

II CEL SZCZEGÓŁOWY: Skuteczne oddziaływanie na sprawców przemocy w rodzinie.

KIERUNKI DZIAŁAŃ:

- Monitorowanie sytuacji rodzin, w których występuje przemoc domowa.
- Informowanie osób stosujących przemoc o programach oddziaływań korekcyjno-edukacyjnych dla sprawców przemocy w rodzinie organizowanych przez PCPR oraz motywowanie do udziału w nich.
- Współpraca z innymi podmiotami działającymi na terenie gminy, mająca na celu realizację działań zmierzających do ograniczenia zjawiska przemocy w rodzinie
- Podnoszenie świadomości osób stosujących przemoc w rodzinie w zakresie negatywnych konsekwencji prawnych, społecznych oraz zdrowotnych jej stosowania.
- Monitorowanie i diagnozowanie sytuacji rodzin, w których istnieje przypuszczenie, że występuje przemoc rodzinna.

III CEL SZCZEGÓŁOWY: Profilaktyka i edukacja wśród społeczności lokalnej w zakresie przemocy w rodzinie.

KIERUNKI DZIAŁAŃ:

- Edukacja dzieci i młodzieży w zakresie radzenia sobie z przejawami agresji i przemocy, w szczególności tworzenie programów profilaktycznych w zakresie przeciwdziałania przemocy.
- Organizowanie akcji i kampanii informacyjnych ukazujących problem zjawiska przemocy w rodzinie, a także wzbudzających wrażliwość wśród społeczeństwa

na występowanie zjawiska przemocy w rodzinie w ich otoczeniu oraz wzbudzanie poczucia odpowiedzialności za zgłaszanie takich przypadków.

- Rozpowszechnianie informacji o placówkach pomocowych oraz programach profilaktycznych realizowanych na rzecz przeciwdziałania przemocy w rodzinie.
- Wspieranie różnych form spędzania czasu wolnego promujących zachowania nieagresywne.

III CEL STRATEGICZNY: Podnoszenie kompetencji pracowników służb, instytucji oraz organizacji zajmujących się problematyką przemocy w rodzinie.

KIERUNKI DZIAŁAŃ:

- Systematyczne prowadzenie szkoleń dla wszystkich przedstawicieli służb podejmujących działania na rzecz rodzin dotkniętych przemocą w rodzinie w celu doskonalenia i podnoszenia ich umiejętności oraz skutecznego radzenia sobie ze stresem.
- Zapewnienie dostępu pracownikom zawodowym zaangażowanym w przeciwdziałanie przemocy w rodzinie dostępu do specjalistycznej literatury.

3.2. Realizacja, monitoring i ewaluacja Programu

Działania wyznaczone w Programie Przeciwdziałania Przemocy w Rodzinie oraz Ochrony Ofiar Przemocy w Rodzinie Gminy Czerwin na lata 2021-2023 mają charakter ciągły i są skierowane dla:

- mieszkańców gminy, w tym dla osób zagrożonych przemocą w rodzinie,
- sprawców przemocy w rodzinie,
- ofiar przemocy w rodzinie,
- świadków przemocy w rodzinie,
- osób/ instytucji zajmujących się przeciwdziałaniem przemocy w rodzinie.

Podmiotami odpowiedzialnymi za realizację działań są: Wójt Gminy Czerwin, Urząd Gminy, Ośrodek Pomocy Społecznej, Gminna Komisja Rozwiązywania Problemów Alkoholowych, placówki oświatowe.

Natomiast partnerami w realizacji działań są: placówki służby zdrowia, specjaliści, Policja, Prokuratura Rejonowa, Sąd Rejonowy, kuratorzy sądowi, inne ośrodki wsparcia, organizacje pozarządowe, kościół i społeczność lokalna.

Szczegółowe określenie wysokości planowanych środków na realizację programu nie jest możliwe ze względu na długi okres obowiązywania dokumentu, a także brak stałych, długookresowych źródeł finansowania. Należy założyć, że źródłami finansowania lub współfinansowania przedsięwzięć przewidzianych do realizacji Programu będą: budżet samorządowy (gminny, powiatowy, wojewódzki) i centralny, fundusze zewnętrzne, m.in. fundusze strukturalne Unii Europejskiej, inne programy, organizacje pozarządowe, sponsorzy indywidualni (krajowi i zagraniczni).

Monitoring Programu umożliwi analizę realizacji podejmowanych działań, a także pozwoli na ocenę ich skuteczności i efektywności. W celu oceny stopnia wdrożenia działań zostaną wykorzystane następujące wskaźniki monitoringowe:

- liczba rodzin objętych wsparciem z systemu pomocy społecznej w związku z występowaniem przemocy w rodzinie;
- liczba rodzin objętych pracą socjalną, poradnictwem oraz liczbą udzielonych porad,
- liczba przeprowadzonych interwencji,
- liczba przedsięwzięć realizowanych w ramach działalności edukacyjnej i informacyjnej i szkoleniowej,
- liczba rodzin objętych pomocą terapeutyczną i prawną,
- liczba osób przebywających w ośrodkach wsparcia,
- liczba osób skierowanych do udziału w programach korekcyjno-edukacyjnych,
- liczba programów i kampanii społecznych, w których brano udział,
- liczba osób objętych oddziaływaniem zespołu interdyscyplinarnego,
- liczba organizacji pozarządowych, z którymi podjęto współpracę.

Spis wykresów

<u>Wykres 1 Piramida wieku mieszkańców gminy Czerwin</u>	11
<u>Wykres 2 Przyrost naturalny w latach 1995-2019 w gminie Czerwin</u>	12
<u>Wykres 3 Liczba respondentów</u>	14
<u>Wykres 4 Czy w Pana/Pani otoczeniu są osoby (znane osobiście lub "ze słyszenia") doświadczające przemocy w rodzinie?</u>	14
<u>Wykres 5 Częstotliwość doświadczania przemocy w szkole</u>	16
<u>Wykres 6 Jakiego rodzaju była to przemoc?</u>	16

Spis tabel

<u>Tabela 1 Artykuł KK Kwalifikacja prawna wszczętych / stwierdzonych / zakończonych</u>	12
<u>Tabela 2 Liczba zdarzeń związanych z przemocą domową</u>	13
<u>Tabela 3 W związku z procedurą Niebieskiej Karty sporządzono:</u>	13
<u>Tabela 4 Przekonania dotyczące przemocy oraz funkcjonujące w społeczności lokalnej mity</u>	15

PRZEWODNICZĄCY RADY


mgr Krzysztof Tysza